

# MASA ZEIN FLUXU LERRADUREKIKO GLH- REN ESPOSIZIOA KLIMA ALDAKETAREN ERAGINPEKO AGERTOKIETAN

KLIMA ALDAKETAREN AURREAN ESPOSIZIOAN DAUDEN  
ELEMENTUEN ARRISKUAREN ANALISI KUALITATIBOA  
(RCP 8.5 AGERTOKIA 2011-2040 ALDIRAKO)

# DEBABARRENEKO EREMU FUNTZIONALA

# Aurkibidea

## DESKRIBAPENA ETA ANALISIA EREMU FUNTZIONALEAN

### UDALERRIAK

- DEBA
- EIBAR
- ELGOIBAR
- MENDARO
- MUTRIKU
- SORALUZE

### AZPIEGITURAK

- DESKRIBAPENA ETA ANALISIA EREMU FUNTZIONALEAN

EREMU FUNTZIONALAREN IZENA: DEBABARRENA						
UDALERRIAK	AZALERA	AZPIEGITURA NAGUSIAK				
		LEHENTASUNEZKO INTERESEKO SAREA	OINARRIZKO SAREA	ESKUALDEKO SAREA	SARE LOKALA	TRENBIDE SAREA
<ul style="list-style-type: none"> <li>• DEBA</li> <li>• EIBAR</li> <li>• ELGOIBAR</li> <li>• MENDARO</li> <li>• MUTRIKU</li> <li>• SORALUZE</li> </ul>	180,3 km <sup>2</sup>	AP-8 AP-1	GI-627 GI-638	GI-2636 GI-2634	BATZUK	EZ DAGO

### DESKRIBAPEN OROKORRA:

#### Arrisku-eremu esanguratsuak:

Debako, Mendaroko, Elgoibarko, Eibarko eta Soraluzeko udalerrietan, fluxuen aurrean arriskugarritasun handieneko eremuak daude, arrisku eratinetik oso handirako eremuak baitaude eta eskualde honetako arriskugarritasun handienekoak dira.

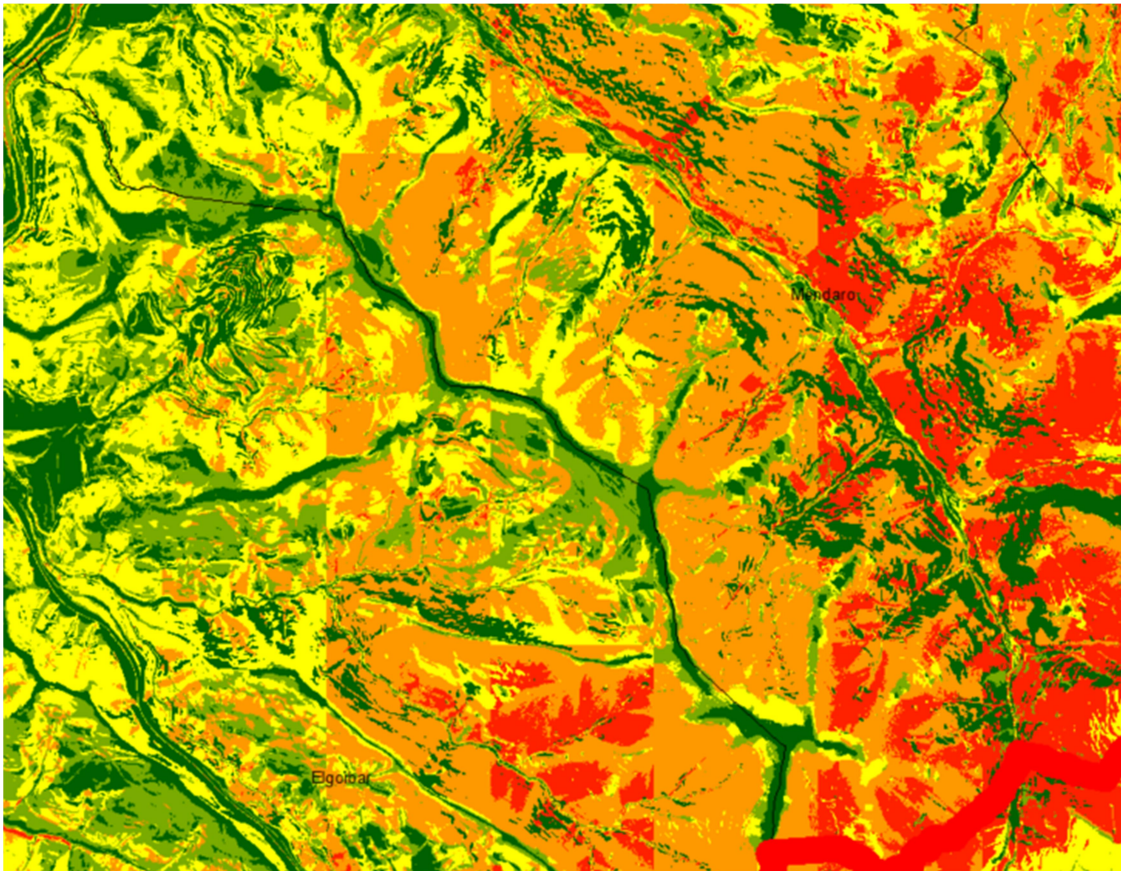
Soraluzeko hegoaldean, Elgoibarko hego-ekialdean, Eibarko mendebaldean, Mendaroren eta Azkoitiaren arteko mugan eta Debako hegoaldean daude masa-lerraduretarako arriskugarritasun eratinetik oso handirako eremuak.

#### Arriskugarritasuna baldintzatzen duen lurraren faktore aipagarrienarena:

Adierazitako eremuetan, haran meharrak daude, kota-diferentzia handiekin, ezegonkortasun-probabilitate handiko tarteetan dauden balioak dituzten maldekin, eta zona horietako batzuetan substratu harritsua dago, hareharrien, limoliten eta

margokalizen (flysch motakoak) txandakatuz osatua; horrek ezegonkortasunak sortzeko adinako meteorizazio-profilak izan ditzake.

Faktore eragile nagusiak, prezipitazioak, gainera, funtsezko garrantzia duela dirudi; izan ere, argi eta garbi markatzen dira aztertutako proiektzio klimatikoari dagozkion 1 x1 km-ko koadrikulak, erantsitako irudian ikus daitekeen bezala (masa-irristatzeak sortzeko arriskua).



#### **Masa/fluxu lerraduraren arteko antzekotasunak/desberdintasunak:**

Masan irristatzeko arriskugarritasuna eskualdearen hegoaldeko eremu menditsuetan kokaten da, eta kostaldean, berriz, batez besteko arriskugarritasuna dezente txikiagoa da (txikia, eremu ertain txikiekin).

Fluxu motako ezegonkortasunen kasuan, arriskugarritasun orokorra handiagoa da eta eremu funtzionalean banatuta dago.

### **Arrisku-eremu nagusien bilakaera hainbat proiektioetan:**

Fluxu motako ezegonkortasunen kasuan, arriskugarritasuna oro har murrizteko joera txiki bat ikusten da eremu funtzionalean, Urola-Kostako eremu funtzionalarekin muga egiten duten mendialdeetan kontzentratuz.

2011-2040 proiektioan, masa-lerratzeen aurreko arriskugarritasuna asko handitzen da, eta hori egonkortu egiten da hurrengo denbora-proiektioetan.

Eremu hauek Soraluze, Elgoibar, Mendaro eta Debako mendialdeak dira, hau da, Izarraitz mendigunearen inguruak, eta, memorian, egindako proiektioetan arriskugarritasunaren kontzentrazio-gune nagusietako bat da.

## 2. UDALERRIAK

### 2.1. DEBA

### **Bizitegi-lurzorua:**

Bizitegi-lurzorua hartzen duen eremu gehiena arriskugarritasun baxu eta oso baxuetan dago kokatuta. Hala ere, hegoaldean, Hartzabal eta Osio izeneko auzoetan, fluxu motako lerraduretarako arrisku ertaina eta oso handia dago.

Lasturko herrigunearen inguruan, bi lerradura moten aurrean arriskugarritasun ertainetik oso handiarako eremuak nabarmendu behar da.

### **Ekipamenduetarako lurzorua:**

Ekipamendu-eremuak arriskugarritasun ertainetik oso txikira bitarteko eremuetan daude, bi lerradura motetarako.

### **Industria-lurzorua:**

Industria-lurzoruek eremu txiki bat dute, Itziarko industrialdearen ekialdean eta hegomendebaldean, eta bertan arriskugarritasun handia eta oso handia da bi lerradura-motetarako.

### **Landa-eremua:**

Udalerriaren hegoaldean, Otaerre eta Sesiarte mendien hegaletan, Arbiskoa auzokoak, oso arriskugarritasun handiko eremuak daude masa-lerraduretarako, eta fluxu lerraduretarako arrisku ertainetik handira bitarteko eremuak.

## 2.2. EIBAR

### **Bizitegi-lurzorua:**

Eibartik iparraldeko eta hegoaldeko zenbait eremutan fluxu motako lerraduren aurrean arrisku ertainak eta oso altuak daude, baita masa-lerradurei dagokienez arrisku ertainak eta altuak ere. Nabarmendu behar dira iparraldean, Arrate Bide kalea, Mekola kalea, Matxaria kalea (azken horrek ibarbide batekin bat egiten du) eta hegoaldean, Ubitxa kalea eta Txonta kalea.

### **Ekipamenduetarako lurzorua:**

Eibarko iparraldean, Arrate Bide kalearen inguruan, lehen esan bezala, eta hegoaldean, Otaola Balle herrixkaren inguruan (kirol-ekipamenduen gunea), fluxu motako irristaketetarako arriskugarritasun ertainetik oso handira bitarteko eremuak daude, eta masa-lerraduretarako, berriz, maila ertainetik handira bitartekoak.

### **Industria-lurzorua:**

Industria-lurzoruak hartzen duen esparruan arriskugarritasun ertaina edo oso handia duten zenbait eremu daude, horien artean Olarreaga auzoaren ekialdea, baita Matxaria ingurua ere, lehen aipatu bezala.

### **Landa-eremua:**

Eibar iparraldean zein hegoaldean, landa-eremuak daude (Gorosta Balle Aldea, Mandiola Balle Aldea, Aginaga eta Otaola Balle Aldea), fluxu motako lerraduretarako arriskugarritasun-maila ertaina edo oso altua dutenak. Baita Soraluze eta Bergararekin muga egiten duen lurraldean ere. Arriskugarritasun handiena duen eremua udalerriaren ipar-mendebaldean dago, Bizkaiarekin muga egiten duen lurraldean, eta arrisku ertaina edo oso handia dute bi lerradura moten aurrean.

## 2.3. ELGOIBAR

### **Bizitegi-lurzorua:**

Elgoibarko ekialdeko bizitegi-eremuak bi lerradura moten aurrean arrisku ertainetik handirako eremuetan daude, San Lorenzo ibaiaren inguruan, Ermuaranbide kalearen hegoaldean. Baita Sallobente-Ermuaran inguruan ere.

### **Ekipamenduetarako lurzorua:**

Ekipamendu-eremuak oso arriskugarritasun txiki eta oso txikiko eremuetan daude, eta, beraz, arriskua txikia izango da hurbiltasunaren arabera.

### **Industria-lurzorua:**

Industria-lurzorua hartzen duen eremua arriskugarritasun ertainetik oso txikira bitarteko eremuetan dago, eta arriskugarritasun handiagoa dago Arriagako eta Albitxuriko industrialdeen inguruko eremu txikietan.

### **Landa-eremua:**

Fluxu motako eta masako lerradurei dagokienez, arriskurik handieneko eremuak Elgoibarko ekialdean eta hego-ekialdean daude, Azkoitiko mugan, Sallobente-Ermuaran auzoan; bertan arriskua ertainetik oso handirako eremuak baitaude. Eremu hori arrisku handikotzat hartuko litzateke, hurbiltasunaren irizpidearen arabera, arriskugarritasun-mapan.

## 2.4. MENDARO

### **Bizitegi-lurzorua:**

Bizitegi-lurzorua hartzen duen eremua bi lerraduretarako arriskugarritasun ertainetik oso txikira bitarteko eremuetan dago, hego-ekialdeko zatian izan ezik, Gabiolaldean, non fluxu motako lerraduretarako arriskugarritasun ertainetik handirako eremu txikiak dauden.

### **Ekipamenduetarako lurzorua:**

Ekipamenduetarako lurzorua hartzen duen eremua arriskugarritasun baxu eta oso baxuetan dago.

### **Industria-lurzorua:**

Industria-lurzorua hartzen duen eremua arriskugarritasun ertaineko eremuetan dago, Lanbi eta Igartualde industrialdeetan.

### **Landa-eremua:**

Udalerriaren hego-ekialdean, Elgoibarrekin, Azkoitiarekin eta Debarekin mugakide diren eremuetan, badira eremu batzuk arriskugarritasun ertain-oso altukoak direnak, bai masa-lerraduretarako, bereziki Kilimoi errekaaren magaletan, Garagartza auzoan.

## 2.5. MUTRIKU

### **Bizitegi-lurzorua:**

Bizitegi-lurzoruko eremu txikiak batzuetan fluxu motako lerraduretarako arriskugarritasun ertaina edo altua dago; zehazki, Isabel Lobiana kalea eta Txurruka Tenienteak etorbidea.

Masa-lerratzeak gertatzeko arrisku ertainetik oso handira dago Txurruka Tenienteak etorbidearen gunen txiki batean.

### **Ekipamenduetarako lurzorua:**

Ibiri auzoko ekipamendu-lurzoruak hartzen duen eremua arriskugarritasun ertainetik oso txikira bitarteko eremuetan dago.

### **Industria-lurzorua:**

Mijoako industrialdea arriskugarritasun ertaineko eremuetatik gertu dago, eta, beraz, arrisku erlatibo handia izango luke.

### **Landa-eremua:**

Olatz auzoa fluxu-lerraduretarako arrisku-eremu batean dago.

## 2.6. SORALUZE

### **Bizitegi-lurzorua:**

Bizitegi-lurzoru osoa arriskugarritasun ertainetik oso altura bitarteko eremuetan dago fluxu motako lerraduretarako, eta arriskugarritasun ertainetik handikora, masa-lerraduretarako; izan ere, udalerria Deba ibaiak sortutako malda handiko mendi-hegalak dituen ibarbide batean kokatuta baitago.

### **Ekipamenduetarako lurzorua:**

Ekipamenduetarako lurzoru gisa definitutako eremu guztiak arrisku handiko eremuetan daude, eremu horien arriskugarritasuna, oro har, handitik oso handira bitartekoa baita.

### **Industria-lurzorua:**

Industria-lurzoruak hartzen duen eremua arriskugarritasun ertainetik handirako eremuetan dago, bi lerradura motarekiko.

### **Landa-eremua:**

Oro har, udalerri osoa arriskugarritasun ertainetik oso handirako eremuetan dago, masa-lerraduretarako nahiz fluxuetarako. Beraz, arriskua handia da udalerri osoan, kokapenaren aldetik, eta are handiagoa izango da biztanleria-dentsitatearen et erabileraren ikuspegitik.

### 3. AZPIEGITURAK

#### **LEHENTASUNEZKO INTERESEKO SAREA:**

- AP-8. Oro har, arriskugarritasun txikitik ertainera bitarteko eremuetan dago. Hala ere, Eibar ekialdean eta Deba parean bi lerradura motetarako arriskugarritasun handiko guneren bat zeharkatzen du.
- AP-1. Soralezetik ipar-mendebaldera arriskugarritasun ertaineko edo altuko guneren bat zeharkatzen du, bi lerradura motetarako.

#### **OINARRIZKO SAREA:**

- GI-627. Soralezetik igarotzen den tartean, arriskugarritasun ertaineko eta oso handiko eremuak zeharkatzen ditu bi lerradura motetarako.
- GI-638. Mutrikun arriskugarritasun ertainetik oso txikira bitarteko eremuak zeharkatzen ditu.

#### **ESKUALDEKO SAREA:**

- GI-2634. Elgoibar eta Azkoitia arteko muga zeharkatzen duen zatiak arriskugarritasun ertainetik oso handira bitarteko eremuak zeharkatzen ditu bi lerradura motetarako. Elgoibarko bizitegi-gunearen inguruan, arriskugarritasuna apaltzen da eta ertaina eta baxua da.
- GI-2636. Elgoibarko iparraldean, Etxebarriantze, arrisku ertainetik oso txikira bitarteko eremuak zeharkatzen ditu.

#### **SARE LOKALA:**

- GI-3561. Arriskugarritasun ertainetik oso txikira bitarteko eremua.
- GI-3562. Arriskugarritasun ertainetik oso txikira bitarteko eremua.
- GI-3230. Arriskugarritasun ertainetik oso txikira bitarteko eremua.
- GI-3291. Iparraldean, arriskugarritasun ertainetik oso txikira bitarteko eremuak, eta hegoaldean, arriskugarritasun ertainetik handira bitarteko eremuak.
- GI-3292. Arriskugarritasun ertainetik oso handirako eremua.
- GI-3293. Arriskugarritasun ertainetik handirako eremua.
- GI-3210. Arriskugarritasun ertainetik oso handirako eremua.
- GI-3321. Arriskugarritasun ertainetik handirako eremua.
- GI-3322. Arriskugarritasun ertainetik oso txikira bitarteko eremua.
- GI-3323. Arriskugarritasun ertainetik handirako eremua.
- GI-3324. Arriskugarritasun ertainetik oso txikira bitarteko eremua.
- GI-3653. Arriskugarritasun ertainetik oso handirako eremua.

- GI-3652. Arriskugarritasun ertainetik oso handirako eremua.
- GI-3561. Arriskugarritasun ertainetik oso handirako eremua.
- GI-3301. Arriskugarritasun ertainetik oso handirako eremua.
- GI-3950. Arriskugarritasun ertainetik oso handirako eremua.
- GI-3302. Arriskugarritasun ertainetik oso handirako eremua.